

МИНИСТЕРСТВО ПРИРОДНЫХ РЕСУРСОВ И ЭКОЛОГИИ
КАМЧАТСКОГО КРАЯ

КРАЕВОЕ ГОСУДАРСТВЕННОЕ БЮДЖЕТНОЕ УЧРЕЖДЕНИЕ
«ПРИРОДНЫЙ ПАРК «ВУЛКАНЫ КАМЧАТКИ»

УТВЕРЖДАЮ

ВрИО Директора
КГБУ «Природный парк
«Вулканы Камчатки»


Э.П. Тарасик

Приказ № 54-П от 23.06.2023 г.

ПАСПОРТ ТУРИСТСКОГО МАРШРУТА № 33

по территории Природного парка «Южно-Камчатский»

«ПЕЩЕРЫ ВУЛКАНА ГОРЕЛЫЙ»

1. Общие сведения о маршруте			
1.1	Наименование маршрута	«Пещеры вулкана Горелый»	
1.2	Сезонность ¹	Время года	Лето - осень
		Месяц	Июнь - октябрь
1.3	Тип маршрута ²	Радиальный	
1.4	Категория сложности ³	Некатегорийный	
1.5	Протяженность маршрута	10 км	
		Пункт начала / окончания маршрута	Северная граница природного парка; ориентир: развилка грунтовых дорог. Начало / окончание пешего участка маршрута: стоянка транспорта в районе пещер вулкана Горелый
1.6	Предполагаемое время прохождения маршрута	Часов	2-3
		Дней	-
		Ночей	-
1.7	Способ передвижения на маршруте	Комбинированный: автотранспортом / пешком	
1.8	Варианты подъезда (на транспорте)	<p>До начала маршрута можно добраться на транспортном средстве. Расстояние от г. Елизово – 75 км, время в пути – 2-3 часа. От г. Елизово до п. Термальный – дорога с асфальтовым покрытием (около 25 км). За 1,5 км до конечной остановки п. Термальный начинается гравийный технический проезд, ведущий до ГЕОЭС Мутновская, дорога пролегает между сопок по долине вверх до Вилючинского перевала, затем ведет по обширному вулканическому плато.</p> <p>От северной границы Парка до начала пешего участка маршрута у подножия вулкана Горелый (стоянки транспортных средств) можно добраться пешком / Транспортное средство необходимо оставить на обозначенном месте парковки.</p>	
1.9	Условия посещения ⁴	Необходимо получить разрешение на посещение Парка, установлена плата за посещение для лиц, не имеющих прописки в Камчатском крае в размере 150 рублей; передвижение допускается на транспортных средствах до места парковки и далее пешком.	

¹ Дирекцией Парка могут быть установлены ограничения на посещение, открытие и закрытие маршрута по временным, погодным и прочим условиям.

² Радиальный маршрут – путь следования, начало и окончание которого происходят в одном географическом пункте пребывания, располагаясь в котором турист совершает путешествия в другие пункты пребывания, возвращаясь при этом в пункт начала путешествия. Километраж при прохождении радиальных маршрутов учитывается только от начала маршрута и до его крайней точки, обратный путь в километраж не входит.

³ Перечень перевалов среднегорья, ТССР, 2004 год;

⁴ Посетитель должен внимательно изучить описание маршрута и сложных / опасных участков и принимать решение о посещении маршрута исходя из своих физических возможностей. Посетитель несёт полную ответственность за свою жизнь и здоровье на маршруте.

2. Описание маршрута		
2.1	Ключевые достопримечательности	Вулкан Горелый, пещеры вулкана Горелый
2.2	Краткое описание маршрута	Пешая часть маршрута начинается от стоянки транспортных средств недалеко от пещер, далее необходимо пройти около 250 метров в северном направлении до входа в пещеру, до следующей пещеры необходимо пройти еще около 250 метров в том же направлении
2.3	Стоянки, контрольные точки	Въезд в Природный парк: N52°35'46" E158°07'24" – начало маршрута. Автомобильная стоянка: N 52°36.210' E 158°00.498' Вход в пещеру № 1 N 52°36.404' E 158°00.120' Вход в пещеру № 2 N 52°36.494' E 158°00.077'
2.4	Наличие GPS-трека	Ссылка на существующий трек: http://www.vulcanikamchatki.ru/
3. Состояние маршрута		
3.1	Качество разработанности маршрута	Низкое
3.2	Обустройство и оборудование маршрута	информационные аншлаги
3.3	Наличие источников пополнения воды	Посетителям необходимо иметь с собой индивидуальный носимый запас питьевой воды. На маршруте отсутствуют источники пополнения питьевой воды
3.4	Телефонная связь на маршруте	Мобильная связь отсутствует на всем протяжении маршрута
4. Безопасность		
4.1	Рекомендации к пребыванию посетителей	Не рекомендуется детям и семьям с детьми младше 10 лет
4.2	Необходимость самостоятельной регистрации в службах МЧС	Да. Необходимо зарегистрировать тургруппу не позднее чем за 10 рабочих дней до начала путешествия. Ознакомиться со способами регистрации можно на официальном сайте территориального органа МЧС России: https://41.mchs.gov.ru/deyatelnost/poleznaya-informaciya/registraciya-turisticheskikh-grupp
4.3	Наиболее сложные и опасные участки / препятствия	Ледяная ступенька высотой около полутора метров при входе в пещеру №1.

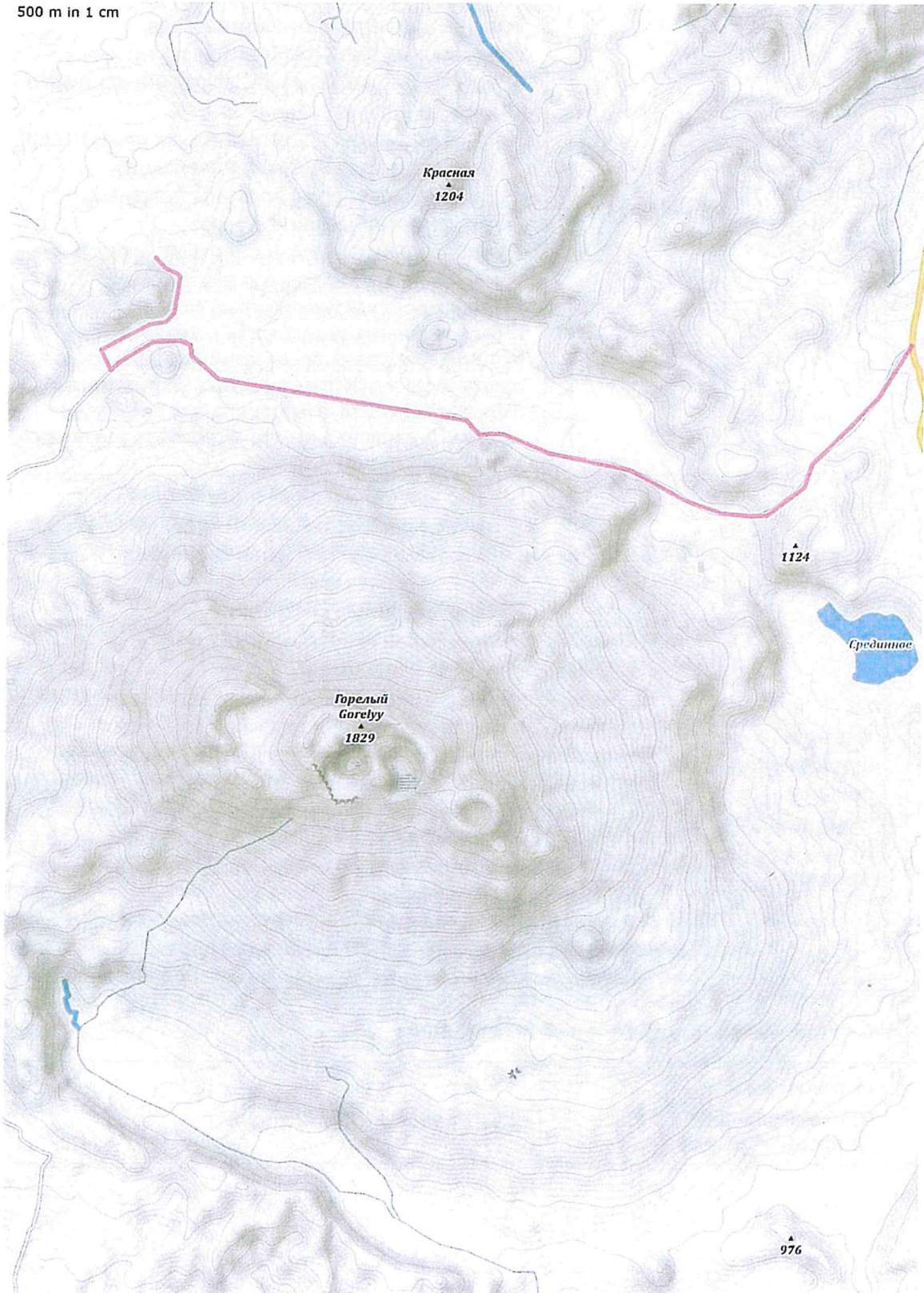
4.4	Рекомендуемое снаряжение	<p>Базовое (можно дополнить):</p> <ol style="list-style-type: none"> 1. Удобная обувь с хорошим протектором подошвы (ботинки или кроссовки), желательно не промокающая и быстро сохнущая; 2. Непромокаемая штормовая одежда: куртка и штаны; 3. Головной убор для защиты от солнца; 4. Фонарь налобный; 5. Дождевик; 6. Репелленты и фальшфейеры.
4.5	Наличие картосхемы маршрута	Приложение № 1
4.6	Наличие фотографий маршрута	Приложение № 2
4.7	Возможность оказания медицинской помощи на маршруте	<p>Руководитель группы должен иметь аптечку и владеть навыками оказания первой помощи.</p> <p>Амбулатория (Елизовская районная больница): ул. Нагорная, 34., с. Паратунка, Елизовский район, Камчатский край. +7 (41531) 6-10-96.</p> <p>Фельдшерский пункт (Елизовская районная больница) – ул. Ленина, 1, пос. Термальный, Елизовский район, Камчатский край. + 7 (41561) 3-31-31.</p>
4.8	Порядок действий в случае ЧС на маршруте	<p>Необходимо сообщить о ЧС по номеру «112»:</p> <ul style="list-style-type: none"> – номер регистрации тур группы; – фамилия, имя, отчество руководителя группы (инструктор- проводник); – указать по возможности точные координаты местонахождения группы; – с кем из группы случилось ЧС; – какого рода травма; – погодные условия в месте, где находится группа; – количество туристов в группе; – необходимо максимально точно следовать инструкциям и рекомендациям спасателей. <p>Необходимо максимально точно следовать инструкциям и рекомендациям спасателей. После вызова ожидать приезда спасателей, в том же месте, либо следовать их указаниям. В случае необходимости дать сигнал (разжечь костер, зажечь фальшфейер, фонарик и проч.).</p>
5. Требования к режиму пребывания на маршруте⁵		
5.1	Правила пребывания в Парке	Посещение возможно только при наличии разрешения, выданного дирекцией Парка.
		Необходимо придерживаться утвержденного Паспорта и перечня установленных мест Стоянок. Обустройство новых мест отдыха, прокладка новых троп и маршрутов возможны только с разрешения дирекции Парка.

⁵Режим особой охраны и полный список правил посещения установлен Положением о Парке.

		<p>Охота и рыбная ловля допускаются при наличии разрешительных документов, в установленные сроки и разрешенными орудиями и способами охоты (добычи, вылова), предусмотренными действующим законодательством Российской Федерации.</p> <p>Осуществление профессиональной съемки в коммерческих целях возможно только при наличии соответствующего разрешения дирекции Парка.</p>				
	Правила пребывания в Парке	<table border="1"> <tr> <td>Запрещается</td> <td> <ol style="list-style-type: none"> 1. Сбор коллекционных зоологических, ботанических, минералогических и иных материалов без соответствующих разрешений; 2. Разрушение природных комплексов, повреждение туристской инфраструктуры; 3. Рубка лесных насаждений, заготовка ольхового и кедрового стлаников; 4. Применение мыла и синтетических средств при пользовании природными водоемами; 5. Захоронение и сброс в водоемы пищевых, бытовых, технических отходов; 6. Движение и стоянка транспортных средств вне установленных маршрутов и парковок; 7. Беспривязное содержание собак, за исключением собак охотничьих пород при осуществлении охотпользователями видов деятельности в сфере охотничьего хозяйства в границах закрепленных охотничьих угодий, в соответствии с правилами охоты и функциональным зонированием территории Природного парка. </td> </tr> <tr> <td>Разрешается</td> <td> <ol style="list-style-type: none"> 1. Сбор хвороста (поваленные ветром ветви деревьев диаметром в комле не более 4 см); 2. Разведение огня строго в специально отведенных местах – крытых костровых навесах и оборудованных костровищах. </td> </tr> </table>	Запрещается	<ol style="list-style-type: none"> 1. Сбор коллекционных зоологических, ботанических, минералогических и иных материалов без соответствующих разрешений; 2. Разрушение природных комплексов, повреждение туристской инфраструктуры; 3. Рубка лесных насаждений, заготовка ольхового и кедрового стлаников; 4. Применение мыла и синтетических средств при пользовании природными водоемами; 5. Захоронение и сброс в водоемы пищевых, бытовых, технических отходов; 6. Движение и стоянка транспортных средств вне установленных маршрутов и парковок; 7. Беспривязное содержание собак, за исключением собак охотничьих пород при осуществлении охотпользователями видов деятельности в сфере охотничьего хозяйства в границах закрепленных охотничьих угодий, в соответствии с правилами охоты и функциональным зонированием территории Природного парка. 	Разрешается	<ol style="list-style-type: none"> 1. Сбор хвороста (поваленные ветром ветви деревьев диаметром в комле не более 4 см); 2. Разведение огня строго в специально отведенных местах – крытых костровых навесах и оборудованных костровищах.
Запрещается	<ol style="list-style-type: none"> 1. Сбор коллекционных зоологических, ботанических, минералогических и иных материалов без соответствующих разрешений; 2. Разрушение природных комплексов, повреждение туристской инфраструктуры; 3. Рубка лесных насаждений, заготовка ольхового и кедрового стлаников; 4. Применение мыла и синтетических средств при пользовании природными водоемами; 5. Захоронение и сброс в водоемы пищевых, бытовых, технических отходов; 6. Движение и стоянка транспортных средств вне установленных маршрутов и парковок; 7. Беспривязное содержание собак, за исключением собак охотничьих пород при осуществлении охотпользователями видов деятельности в сфере охотничьего хозяйства в границах закрепленных охотничьих угодий, в соответствии с правилами охоты и функциональным зонированием территории Природного парка. 					
Разрешается	<ol style="list-style-type: none"> 1. Сбор хвороста (поваленные ветром ветви деревьев диаметром в комле не более 4 см); 2. Разведение огня строго в специально отведенных местах – крытых костровых навесах и оборудованных костровищах. 					
5.2	Правила безопасности в местах обитания диких животных	<ol style="list-style-type: none"> 1. Всегда держите под рукой отпугивающее средство – фальшфейер или медвежий спрей; 2. Никогда не приближайтесь к диким животным, не кормите их и не разрушайте места их обитания; 3. Держите домашних животных на поводке и под контролем; 4. Осуществляйте фотографирование и наблюдение за животными с безопасного расстояния, ведите себя спокойно, не кричите, не размахивайте руками, не совершайте резких движений, не используйте вспышку – это может испугать животное и спровоцировать агрессию; 5. В случае передвижения по местности с ограниченной видимостью следует заранее обозначить свое присутствие шумными репликами, пением, передвигаться лучше в группе. 				
6. Дополнительная информация по маршруту						
6.1	Перечень услуг, оказываемых дирекцией Природного парка	- Разрешение на посещение.				



**СХЕМА ТУРИСТСКОГО МАРШРУТА «ПЕЩЕРЫ ВУЛКАНА
ГОРЕЛЫЙ»**



500 m in 1 cm



ФОТОГРАФИИ ТУРИСТСКОГО МАРШРУТА

«ПЕЩЕРЫ ВУЛКАНА ГОРЕЛЫЙ»

№ п/п	Наименование объекта	Фото
1	Вход в пещеру	
2	Ледяная ступенька в пещере	

3	Окрестности лавовых пещер	 A landscape photograph showing large, dark, jagged volcanic rock formations in the foreground. The ground is covered with sparse green and yellow vegetation. In the background, there are snow-capped mountains under a blue sky with scattered white clouds.
4	Вулкан Вилючинский, вид от лавовых пещер	 A photograph showing a view of a large, snow-capped volcano in the distance. The foreground is dominated by dark, jagged volcanic rock formations and sparse green and yellow vegetation. The sky is a clear, bright blue.