

«УТВЕРЖДАЮ»

И.о. _____ директора _____ федерального
государственного бюджетного учреждения
«Кроноцкий государственный природный
биосферный заповедник»

_____ В.М. Яковлев
«___» _____ 2023 г.

ПАСПОРТ ЭКОЛОГО - ПРОСВЕТИТЕЛЬСКОГО ЭКСКУРСИОННОГО МАРШРУТА

«ДОЛИНА СМЕРТИ»

по территории
«Кроноцкого природного биосферного заповедника»

1. Общие сведения о маршруте			
1.1	Наименование маршрута	«ДОЛИНА СМЕРТИ»	
	Административный район	Елизовский муниципальный район	
	Географический район	Кроноцкий государственный природный биосферный заповедник, Узон-гейзерный район	
2	Сезонность ¹	Время года	круглогодично
		Месяц	Декабрь-январь
3	Тип маршрута	радиальный	
	Вид маршрута	пешеходный	
	Тематическая направленность	комплексные ландшафтные наблюдения в уникальном геотермальном районе —панорама Долины смерти.	
4	Протяженность маршрута координаты по Google карте	50 метров	
		Пункт начала	54,4674322; 160,18883
		Пункт окончания	54,4674322; 160,18883
	Сложность маршрута	доступен для людей с полноценными физическими возможностями, имеющих базовую спортивную подготовку; по общепринятой классификации туристических маршрутов маршрут некатегорийный; не рекомендуется людям с ОВЗ и детям до 14 лет.	
	Целевая аудитория	взрослые, пенсионеры, семьи с детьми (от 14 лет), проявляющие интерес к активному отдыху	
5	Предполагаемое время прохождения маршрута	Часов	40 мин. – 1 час
		Дней	0
		Ночей	0
6	Способ передвижения на маршруте	пешком.	
7	Варианты подъезда (на транспорте)	вертолет	
	Максимальное количество человек в группе; с чем связано ограничение (вместимостью видовой площадки, психокомфортным пределом, нормами рекреационной нагрузки и так далее). Лимит экскурсионных групп в неделю или в месяц (рекреационная нагрузка).	предельно допустимые нагрузки на маршрут — не более 1500 экскурсантов в сезон; максимальное количество человек в группе — 24 экскурсантов В случае возможного негативного влияния антропогенной нагрузки на состояние и целостность природных объектов, режим эксплуатации маршрута может быть скорректирован вплоть до полного его закрытия	
2. Описание маршрута			

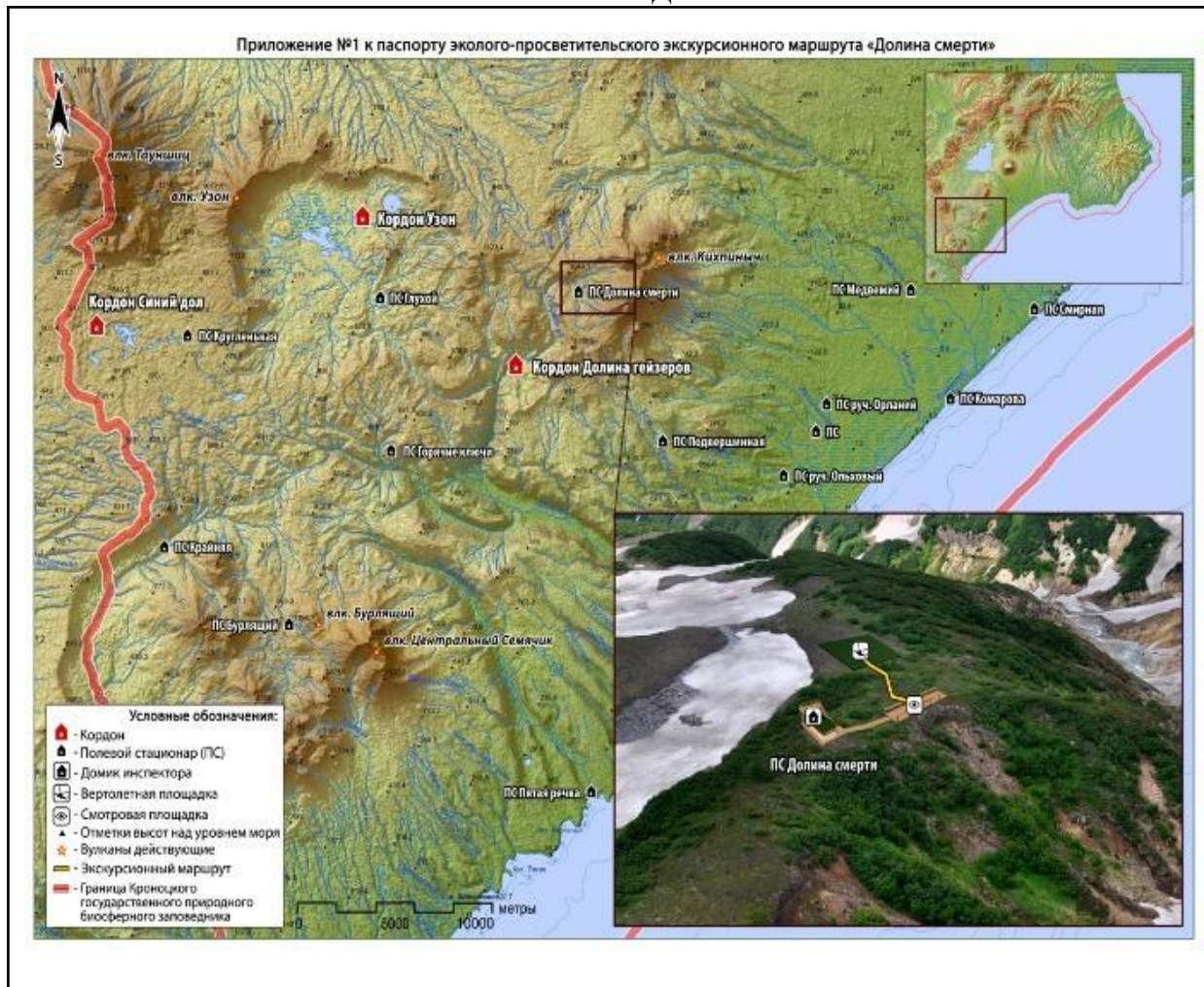
1	Ключевые достопримечательности	Панорама горного массива вулкана Кихпиныч и истоков р. Гейзерной с очагами поствулканической деятельности в виде выходов ядовитых газов (Долина Смерти – площадка гибели животных).
2	Краткое описание маршрута	Ландшафтная познавательная экскурсия в районе активного вулканизма, проходящая по деревянной настильной тропе.
3	Стоянки	есть
4	Наличие GPS-трека	есть
3. Состояние маршрута		
1	Качество разработанности маршрута	высокое
2	Обустройство и оборудование маршрута	маршрут проходит по деревянным настильным тропам, оборудован информационными стендами, видовыми и вертолетно-посадочными площадками, скамейками, туалетом.
3	Наличие источников пополнения воды	посетителям необходимо иметь фляги, бутылки и др. На маршруте достаточно ручьев, в которых можно брать воду и есть ряд мест, где набирать воду нельзя.
4	Телефонная связь на маршруте	отсутствует на всем протяжении маршрута
4. Безопасность		
1	Рекомендации к пребыванию посетителей	маршрут доступен для людей с полноценными физическими возможностями, имеющих базовую спортивную подготовку; по общепринятой классификации туристических маршрутов — маршрут некатегорийный; на маршрут не рекомендуется брать детей до 14 лет.
2	Необходимость самостоятельной регистрации в службах МЧС	да
3	Наиболее сложные и опасные участки / препятствия	При соблюдении правил поведения и режима эксплуатации маршрута исключена травмоопасность.
4	Рекомендуемое снаряжение	1. Удобная обувь с хорошим протектором (трекинговые ботинки), желательно непромокаемые и быстросохнущие; 2. Непромокаемая штормовая одежда: куртка и штаны; 3. Головной убор для защиты от солнца; 4. Дождевик;

		5. Репелленты; 6. Солнцезащитные очки.
5	Наличие картосхемы маршрута	Приложение №1
6	Наличие фотографий маршрута	Приложение №2
7	Возможность оказания медицинской помощи на маршруте с указанием адресов ближайших медицинских учреждений	нет
8	Способы аварийного выхода с маршрута в случае ЧС	нет
5. Требования к режиму пребывания на маршруте ²		
1	Правила пребывания в Заповеднике	посещение возможно только при наличии разрешения, выданного службой охраны заповедных территорий ФГБУ “Кроноцкий государственный заповедник”
		необходимо придерживаться маршрута, утвержденного в Паспорте и перечня установленных мест стоянок. Обустройство новых мест отдыха, прокладка новых троп и маршрутов запрещены.
		осуществление профессиональной съемки в коммерческих целях при помощи БПЛА возможно только при наличии соответствующего разрешения дирекции Заповедника
	Запрещается	<ol style="list-style-type: none"> 1. Сбор коллекционных зоологических, ботанических, минералогических и иных материалов; 2. Сбор и заготовка дикоросов; 3. Разрушение природных комплексов, повреждение туристской инфраструктуры; 4. Рубка лесных насаждений для обеспечения полевого быта, заготовка ольхового и кедрового стлаников; 5. Применение мыла и синтетических средств при пользовании природными водоемами; 6. Хранение продуктов питания вне закрытых контейнеров 7. Утилизация, захоронение отходов в результате рекреационной деятельности.. 8. Посещение с домашними животными, а также свободное передвижение собак. 9. Передвижение по территории Заповедника без сопровождения сотрудника Учреждения. 10. Использования собственного огнестрельного оружия
	Разрешается	<ol style="list-style-type: none"> 1. Любительская фото- и видеосъемка для использования в личных некоммерческих целях; 2. Профессиональная фото-видео съемка с предварительным согласованием с администрацией и получением отдельного разрешения с указанием модели БПЛА 3. Разведение огня в специально отведенных местах – крытых костровых навесах и оборудованных костровищах. 4. Установка палатки и навесов от непогоды.


² Режим особой охраны и полный список правил посещения установлен Положением о ФГБУ “Кроноцкий государственный заповедник”.

		5. Соблюдение требований пожарной безопасности. 6. Перемещение по заранее утвержденным маршрутам и в сопровождении инспектора службы охраны заповедных территорий
.2	Правила безопасности в местах обитания диких животных	1. Всегда держите под рукой отпугивающее средство – фальшфейер или медвежий спрей; 2. Никогда не приближайтесь к диким животным, не кормите и не разрушайте места их обитания; 3. Места ночевки, привалов выбирайте на открытых местах с хорошим обзором; 4. Осуществляйте фотографирование и наблюдение за животными с безопасного расстояния, ведите себя спокойно, не кричите, не размахивайте руками, не совершайте резких движений, не используйте вспышку – это может испугать животное и спровоцировать агрессию; 5. Не приближаться к останкам павших животных; 6. В случае передвижения по местности с ограниченной видимостью следует заранее обозначить свое присутствие шумными репликами, пением, передвигаться лучше в группе. 7. При передвижении по территории Заповедника постарайтесь не использовать медвежьи тропы
6. Дополнительная информация по маршруту		
	Перечень услуг, оказываемых дирекцией Заповедника	Выдача разрешений на посещение и использование БПЛА; обеспечение безопасности на маршруте инспектором службы охраны; проведение эколого-просветительской экскурсии.
	Особенности питания и питьевого режима на маршруте	Продукты питания, посуда для самостоятельного приготовления и приема пищи. Возможность пополнения запасов воды на маршруте. Запрет на пополнение запасов пресной воды из рек Шумная и Гейзерная. Точные места пополнения запасов пресной воды указывает инспектор службы охраны, сопровождающий группу на всем маршруте следования.
	Авторы разработки	специалист отдела познавательного туризма, Н.С. Умецкая

СХЕМА ТУРИСТСКОГО МАРШРУТА «ДОЛИНА СМЕРТИ»



ФОТОГРАФИИ ТУРИСТСКОГО МАРШРУТА «ДОЛИНА СМЕРТИ»

№ п/ п	Наименование объекта	Фото
3	Долина смерти	 <p>The photograph shows a steep, snow-covered mountain slope. The snow is unevenly distributed, revealing patches of brown and yellowish soil and some green vegetation. A small, clear stream flows down the slope. The sky is blue with some white clouds. In the bottom right corner of the photo, there is a small copyright notice: © M. Vorontsova.</p>