

МИНИСТЕРСТВО ПРИРОДНЫХ РЕСУРСОВ И ЭКОЛОГИИ
КАМЧАТСКОГО КРАЯ

КРАЕВОЕ ГОСУДАРСТВЕННОЕ БЮДЖЕТНОЕ УЧРЕЖДЕНИЕ
«ПРИРОДНЫЙ ПАРК «ВУЛКАНЫ КАМЧАТКИ»

УТВЕРЖДАЮ

ВрИО Директора
КГБУ «Природный парк
«Вулканы Камчатки»

Э.П. Тарасик

Приказ № 47-П от 09.06.2023 г.



ПАСПОРТ ТУРИСТСКОГО МАРШРУТА № 50
по территории Природного парка «Быстринский»

«ДИМШИКАНСКИЙ КОРДОН»

1. Общие сведения о маршруте			
1.1	Наименование маршрута	«Димшиканский кордон»	
1.2	Сезонность ¹	Время года	Лето - осень
		Месяц	Июнь - октябрь
1.3	Тип маршрута ²	Радиальный	
1.4	Категория сложности ³	Некатегорийный	
1.5	Протяженность маршрута	10 км (в одну сторону)	
		Пункт начала	Эссо
		Пункт окончания	кордон Димшиканский
1.6	Предполагаемое время прохождения маршрута	Часов	2-8
		Дней	-
		Ночей	-
1.7	Способ передвижения на маршруте	Пешком, на лошади, на квадроцикле, на внедорожнике	
1.8	Варианты подъезда (на транспорте)	Маршрут начинается от западного края села Эссо ул. Кедровая д.10, куда можно подъехать на личном автотранспорте, такси.	
1.9	Условия посещения ⁴	Необходимо получить разрешение на посещение в КГБУ «Природный парк «Вулканы Камчатки»; при посещении маршрута предусмотрена оплата рекреационного сбора (за исключением физических лиц, постоянно проживающих и зарегистрированных по месту жительства на территории Быстринского муниципального района)	
2. Описание маршрута			
2.1	Ключевые достопримечательности	Видны озеро Икар, вулкан Дыгерен – Оленгендэ, скала Чёрный замок, скала Смерти, долина реки Быстрая	
2.2	Краткое описание маршрута	От края села Эссо ул. Кедровая д.10 по лесной дороге до беседки «Улавкавчан» 2,5 км, далее 3 км до беседки «Горгачан», затем 500 м до поворота на смотровую, после поворота еще 500 м до перевала, оттуда 4 км до кордона «Димшиканский».	

¹ Дирекцией Парка могут быть установлены ограничения на посещение, открытие и закрытие маршрута по временным, погодным и прочим условиям.

² Радиальный маршрут – путь следования, начало и окончание которого происходят в одном географическом пункте пребывания, располагаясь в котором турист совершает путешествия в другие пункты пребывания, возвращаясь при этом в пункт начала путешествия. Километраж при прохождении радиальных маршрутов учитывается только от начала маршрута и до его крайней точки, обратный путь в километраж не входит.

³ Перечень перевалов среднегорья, ТССР, 2004 год;

⁴ Посетитель должен внимательно изучить описание маршрута и сложных / опасных участков и принимать решение о посещении маршрута исходя из своих физических возможностей. Посетитель несёт полную ответственность за свою жизнь и здоровье на маршруте.

2.3	Стоянки	Беседка «Улавкавчан» N55 53.900 E158 40.944 Беседка «Горгачан» N55 52.517 E158 39.558 Смотровая на перевале «Горгачан» N55 52.248 E158 39.735 Кордон «Димшиканский» N55 51.137 E158 38.116
2.4	Наличие GPS-трека	Ссылка на существующий трек: http://www.vulcanikamchatki.ru
3. Состояние маршрута		
3.1	Качество разработанности маршрута	Среднее
3.2	Обустройство и оборудование маршрута	Указатели на всех развилках / место для разведения костров / беседки для отдыха / визит-центр / мосты / информационные аншлаги
3.3	Наличие источников пополнения воды	Посетителям необходимо иметь с собой индивидуальный носимый запас питьевой воды, перекус. На маршруте имеются источники пополнения питьевой воды.
3.4	Телефонная связь на маршруте	Присутствует на протяжении 7 км от начала маршрута и на кордоне «Димшиканский»
4. Безопасность		
4.1	Рекомендации к пребыванию посетителей	Не рекомендуется детям и семьям с детьми младше 10 лет
4.2	Необходимость самостоятельной регистрации в службах МЧС	Да. Необходимо зарегистрировать тур. группу не позднее чем за 10 рабочих дней до начала путешествия. Ознакомиться со способами регистрации можно на официальном сайте территориального органа МЧС России: https://41.mchs.gov.ru/deyatelnost/poleznaya-informaciya/registraciya-turisticheskikh-grupp
4.3	Наиболее сложные и опасные участки / препятствия	При передвижении на технике необходимо учесть наличие на маршруте двух бродов глубиной до 0,7 м и подъем на перевал с болотистой местностью.
4.4	Рекомендуемое снаряжение	Базовое: 1. Удобная обувь с хорошим протектором подошвы (ботинки или кроссовки), желательно не промокающая и быстро сохнущая; 2. Непромокаемая штормовая одежда: куртка и штаны; 3. Головной убор для защиты от солнца; 4. Фонарь налобный; 5. Дождевик; 6. Репелленты и фальшфейеры; 7. Резиновые сапоги.
4.5	Наличие картосхемы маршрута	Приложение №1

4.6	Наличие фотографий маршрута	Приложение №2
4.7	Возможность оказания медицинской помощи на маршруте	Руководитель группы должен иметь аптечку и владеть навыками оказания первой помощи. Адреса ближайших медицинских учреждений: Быстринская районная больница, ул. Нагорная, 3, с. Эссо, Быстринский район, Камчатский край +7 (41542) 2-11-30, +7 (41542) 2-13-13
4.8	Порядок действий в случае ЧС на маршруте	Необходимо сообщить о ЧС по номеру телефона «112»: - номер регистрации тур. группы; - фамилия, имя, отчество руководителя группы (инструктор- проводник); - указать по возможности точные координаты местонахождения группы; - с кем из группы случилось ЧС; - какого рода травма; - погодные условия в месте, где находится группа; - количество туристов в группе; - необходимо максимально точно следовать инструкциям и рекомендациям спасателей. После вызова ожидать спасателей на том же месте, дать сигнал (разжечь костер, зажечь фальшфейер, фонарик и пр.)

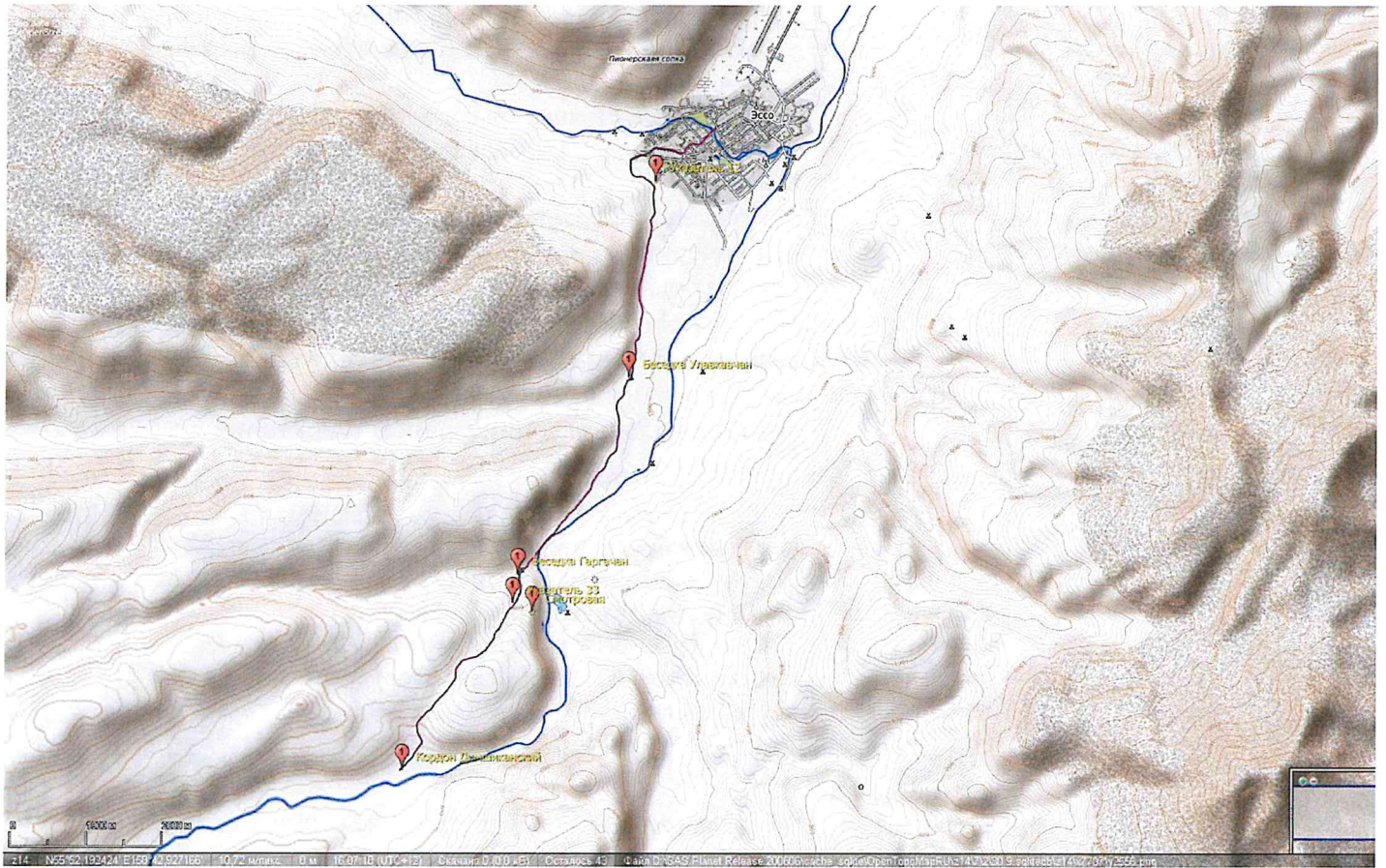
5. Требования к режиму пребывания на маршруте⁵

5.1	Правила пребывания в Парке	Посещение возможно только при наличии разрешения, выданного дирекцией Парка (не требуется для физических лиц, постоянно проживающих и зарегистрированных по месту жительства на территории Быстринского муниципального района, при предъявлении паспорта гражданина Российской Федерации)
		Необходимо придерживаться утвержденного Паспорта и перечня установленных мест Стоянок. Обустройство новых мест отдыха, прокладка новых троп и маршрутов возможны только с разрешения дирекции Парка
		Охота и рыбная ловля допускаются при наличии разрешительных документов, в установленные сроки и разрешенными орудиями, и способами охоты (добычи, вылова), предусмотренными действующим законодательством Российской Федерации
		Осуществление профессиональной съемки в коммерческих целях возможно только при наличии соответствующего разрешения дирекции Парка
		Запрещается

⁵ Режим особой охраны и полный список правил посещения установлен Положением о Парке.




		<p>3. Рубка лесных насаждений для обеспечения полевого быта, заготовка ольхового и кедрового стлаников;</p> <p>4. Применение мыла и синтетических средств при пользовании природными водоемами;</p> <p>5. Захоронение и сброс в водоемы пищевых, бытовых, технических отходов;</p> <p>6. Движение и стоянка транспортных средств вне установленных автомобильных маршрутов и парковок;</p> <p>7. Беспривязное содержание собак, за исключением собак охотничьих пород при осуществлении охотпользователями видов деятельности в сфере охотничьего хозяйства в границах закрепленных охотничьих угодий, в соответствии с правилами охоты и функциональным зонированием территории Природного парка.</p>
	Разрешается	<p>1. Любительская фото- и видеосъемка для использования в личных некоммерческих целях;</p> <p>2. Сбор хвороста (поваленные ветром ветви деревьев диаметром в комле не более 4 см);</p> <p>3. Разведение огня в специально отведенных местах – крытых костровых навесах и оборудованных костровищах.</p>
5.2	Правила безопасности в местах обитания диких животных	<p>1. Всегда держите под рукой отпугивающее средство – фальшфейер или медвежий спрей;</p> <p>2. Никогда не приближайтесь к диким животным, не кормите их и не разрушайте места их обитания;</p> <p>3. Держите домашних животных на поводке и под контролем;</p> <p>4. Осуществляйте фотографирование и наблюдение за животными с безопасного расстояния, ведите себя спокойно, не кричите, не размахивайте руками, не совершайте резких движений, не используйте вспышку – это может испугать животное и спровоцировать агрессию;</p> <p>5. В случае передвижения по местности с ограниченной видимостью следует заранее обозначить свое присутствие шумными репликами, пением, передвигаться лучше в группе.</p>
6. Дополнительная информация по маршруту		
6.1	Перечень услуг, оказываемых дирекцией Природного парка	<ul style="list-style-type: none"> - Разрешение на посещение; - Экскурсионное сопровождение; - Проведение экскурсии по Визит-центру и музею «Берингия» ул. Ленина, д. 8, с. Эссо.



СХЕМА ТУРИСТСКОГО МАРШРУТА «КОРДОН ДИМШИКАНСКИЙ»



ФОТОГРАФИИ ТУРИСТСКОГО МАРШРУТА

«КОРДОН ДИМШИКАНСКИЙ»

№ п/п	Наименование объекта	Фото
1	<p>Вид со смотровой: озеро Икар, река Быстрая, вулкан Дыгерен – Оленгенде</p>	 <p style="text-align: right; font-size: small;">Фото: Коцев П.Е.</p>
2	<p>Скала Смерти</p>	 <p style="text-align: right; font-size: small;">Фото: Коцев П.Е.</p>
3	<p>Беседка «Улавкавчан»</p>	

<p>4</p>	<p>Беседка «Горгачан»</p>	
<p>5</p>	<p>Смотровая</p>	
<p>6</p>	<p>Кордон «Димшиканский»</p>	